

ミニギャラリー

今月の題字



熊野第三小学校 5年
峠 瑛太郎 さん

水

三年 小池 さなみ

熊野第三小学校 3年 小池 紗奈瑞 さん

熊野第三小学校 1年 竹内 優笑 さん



【評】「おとうとねずみチロ」で、チロがお札を伝える場面を絵に表しました。色画用紙をちぎったり、葉っぱをこすり出したりして、秋の雰囲気伝わってきます。チロもかわいいです。

【評】3年生で学んだことをもとに自分でめあてをもつて学習しました。特に「左右の払い」では、穂先の通り道と筆圧を考へながら、堂々と書くことができました。

町の人口と世帯数

令和2年2月29日

(前年同月比較)



(住民基本台帳)

熊野の自然 (367)

ギンラン

(ラン科)



白い花の蘭なので「銀蘭」です。茎の先に3〜12個の花を付けます。花は長さ約1cm。熊野では4月下旬〜5月に咲きます。全開せず少し開く程度です。下側の花弁を唇弁と呼びます。唇弁には黄褐色の隆起線があり、唇弁の下部は袋状の距となつて突き出ています。花に長い柄があるように見えますが柄ではなく、果実になる子房で花の一部です。子房は、長さ2cmほどの直立した蒴果になります。それぞれの花の下には小さな苞があります。下部の花の苞は葉状で大きいことがあります。苞は花序(花の集団)より上に出ることはありません。雑木林の林内や林縁など

に生える多年草で、茎は高さ10〜30cm。葉は楕円形で3〜6枚が互生します。葉柄はなく葉の基部は茎を抱きます。茎や葉は無毛で平滑。冬に地上部は枯れます。北海道〜九州に分布。県内にも広く分布しますが、採取されたり生育地が工事で失われたりして、準絶滅危惧種になっています。町内では稀で貴重な植物です。近縁でやや大型の笹葉銀蘭は、下部の花の苞が細長い葉状で、花序と同じか花序より長いことが分かり易い区別点です。茎の上部や葉の裏などに、微小な突起が並ぶのも特徴です。町内では確認されていません。

【写真・文】

緑花文化士 富沢由美子

手話



～イラストを真似して覚えてみよう～

今月の手話

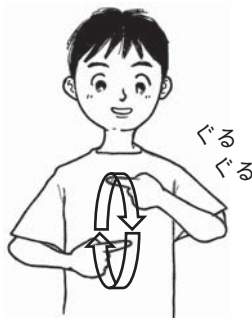
★手話

★手話 両手の人差し指を内側に伸ばし、交互に前へ回す。

★命

★命

握りこぶしを胸に当てる。



「広報くまの」は再生紙と、認定を受けた環境にやさしい環境対応型インキを使用して印刷されています。

熊野町観光大使ふでりん 公式アカウント
facebook
LINE
防災無線放送再生ダイヤル
082-820-5640
(放送終了後24時間自動消去)